

## รายงานสรุปอุบัติเหตุรถโดยสารสาธารณะ

ประจำเดือนพฤศจิกายน พ.ศ. 2564

(ระหว่างวันที่ 1 – 30 พฤศจิกายน 2564)

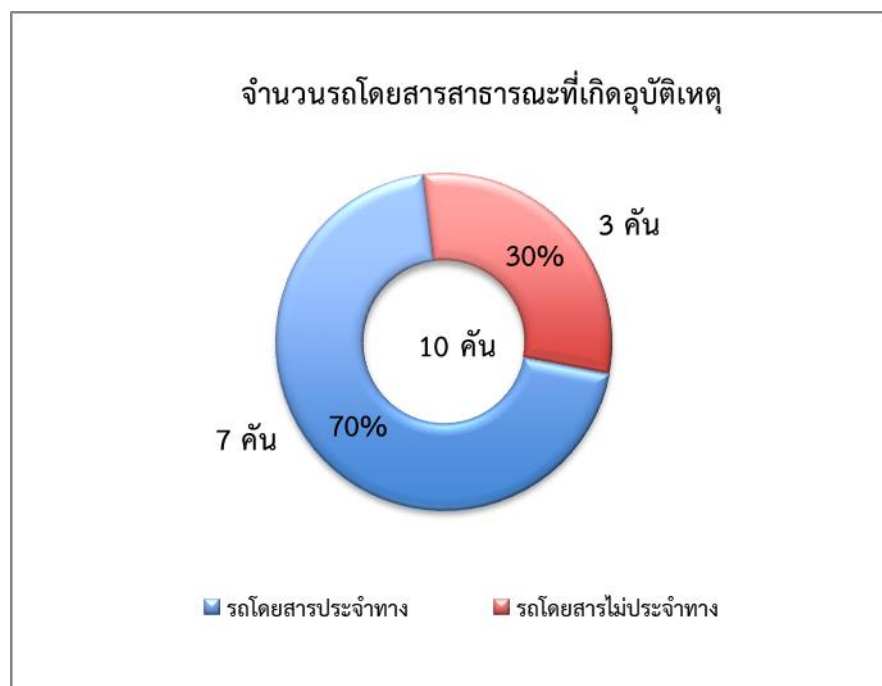
รายงานอุบัติเหตุรถโดยสารสาธารณะ เป็นการรวบรวมข้อมูลการเกิดอุบัติเหตุที่ได้รับการรายงานจากสำนักงานขนส่งกรุงเทพมหานครพื้นที่ 1-5 และสำนักงานขนส่งจังหวัดทั่วประเทศ โดยส่วนใหญ่เป็นกรณีการเกิดอุบัติเหตุร้ายแรง หรือที่ได้รับความสนใจจากสาธารณชนเป็นสำคัญ ซึ่งกลุ่มแผนงานความปลอดภัย สำนักสวัสดิภาพการขนส่งทางบก ได้รวบรวมข้อมูลจากการรายงานอุบัติเหตุผ่านทางแอปพลิเคชัน Line และโปรแกรมระบบรายงานอุบัติเหตุ <http://apps.dlt.go.th/Accident/> โดยสามารถสรุปอุบัติเหตุประจำเดือนพฤศจิกายน (ระหว่างวันที่ 1 – 30 พฤศจิกายน 2564) มีรายละเอียด ดังนี้

### 1. อุบัติหารรถโดยสารสาธารณะ ประจำเดือนพฤศจิกายน 2564

จากการรวบรวมข้อมูลการเกิดอุบัติเหตุรถโดยสารสาธารณะ ระหว่างวันที่ 1 – 30 พฤศจิกายน 2564 พบว่าจำนวนอุบัติเหตุที่เกิดขึ้นกับรถโดยสารสาธารณะมีจำนวนทั้งสิ้น 10 ครั้ง ซึ่งสามารถสรุปรายละเอียดการเกิดอุบัติเหตุ ดังนี้

#### 1.1 จำนวนอุบัติเหตุแบ่งตามประเภทการขนส่ง ดังนี้

- รถโดยสารประจำทาง จำนวน 7 ครั้ง มีรถเกิดอุบัติเหตุ จำนวน 7 คัน (คิดเป็นร้อยละ 70)
- รถโดยสารไม่ประจำทาง จำนวน 3 ครั้ง มีรถเกิดอุบัติเหตุ จำนวน 3 คัน (คิดเป็นร้อยละ 30)



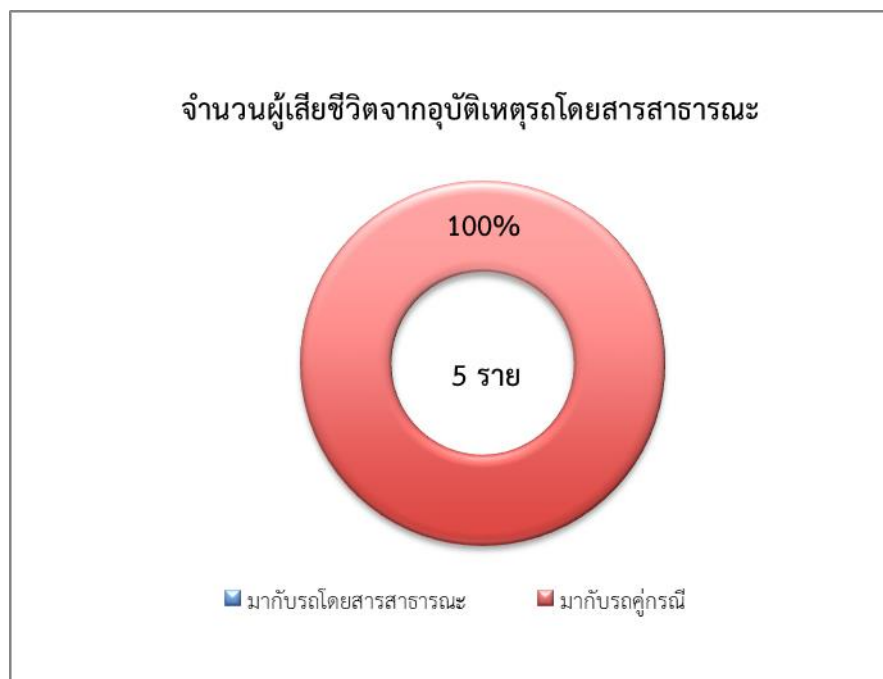
### 1.2 จำนวนอุบัติเหตุแบ่งตามมาตรฐานรถ ดังนี้

- รถโดยสาร 1 ชั้น      จำนวน      4 คัน      (ร้อยละ 40)
- รถโดยสาร 2 ชั้น      จำนวน      1 คัน      (ร้อยละ 10)
- รถตู้โดยสาร          จำนวน      2 คัน      (ร้อยละ 20)
- รถโดยสารสองแถว    จำนวน      2 คัน      (ร้อยละ 20)
- รถมินิบัส          จำนวน      1 คัน      (ร้อยละ 10)

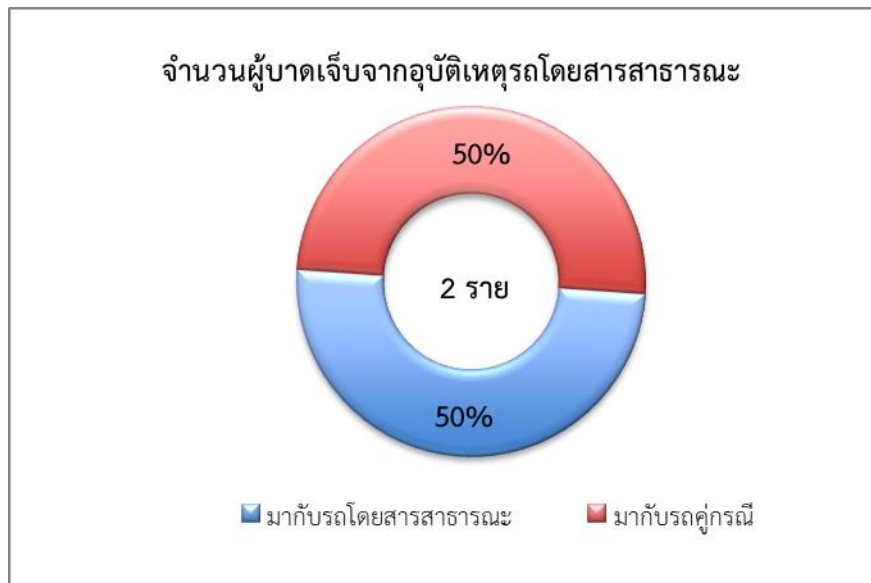


### 1.3 จำนวนผู้เสียชีวิต ทั้งหมด 5 ราย

(เป็นผู้เสียชีวิตที่มากับรถคู่กรณี จำนวน 5 ราย)



1.4 จำนวนผู้บาดเจ็บ ทั้งหมด 2 ราย (เป็นผู้บาดเจ็บที่มากับรถโดยสารสาธารณะ จำนวน 1 ราย และมากับรถคู่กรณี จำนวน 1 ราย)



2. จำนวนต้นเหตุการเกิดอุบัติเหตุของรถโดยสารสาธารณะ

สำหรับเดือนพฤศจิกายน 2564 มีอุบัติเหตุที่มีต้นเหตุจากรถโดยสารสาธารณะ จำนวน 4 ครั้ง มีผู้บาดเจ็บจำนวน 1 ราย ต้นเหตุอุบัติเหตุจากรถอื่น มีจำนวน 6 ครั้ง มีผู้เสียชีวิตจำนวน 5 ราย และมีผู้บาดเจ็บจำนวน 1 ราย รายละเอียดแสดงในตารางที่ 1

ตารางที่ 1 : จำนวนต้นเหตุการเกิดอุบัติเหตุของรถโดยสารสาธารณะ

ยอดสะสม 1 - 30 พ.ย. 64	จำนวนอุบัติเหตุ (ครั้ง)	ผู้เสียชีวิต (ราย)	ผู้บาดเจ็บ (ราย)
	10	5	2
ต้นเหตุจากรถโดยสาร	4	0	1
ต้นเหตุจากรถอื่นๆ	6	5	1
ต้นเหตุจากประมาทร่วม	0	0	0
ต้นเหตุจากคนเดินเท้า	0	0	0

หมายเหตุ : กรณีจำนวนผู้บาดเจ็บนับเฉพาะบาดเจ็บสาหัส หรือ admit เข้าโรงพยาบาล

3. ข้อมูลช่วงเวลาการเกิดอุบัติเหตุ

จากการเก็บรวบรวมข้อมูล โดยแบ่งเป็นช่วงระยะเวลาการเกิดอุบัติเหตุ พบว่าจำนวนการเกิดอุบัติเหตุในเดือนพฤศจิกายน 2564 ช่วงเวลาการเกิดอุบัติเหตุ ระหว่างเวลา 08.01-12.00 น. มีจำนวนมากที่สุด 4 ครั้ง ส่วนระหว่างเวลา 12.01 - 16.00 น. มีจำนวน 2 ครั้ง รายละเอียดแสดง ในตารางที่ 2

ตารางที่ 2 : สรุปการเกิดอุบัติเหตุรถโดยสารสาธารณะตามช่วงเวลา

กลางวัน	6	ครั้ง
08.01 – 12.00 น.	4	ครั้ง
12.01 – 16.00 น.	2	ครั้ง
กลางคืน	4	ครั้ง
16.01 – 20.00 น.	1	ครั้ง
20.01 – 00.00 น.	1	ครั้ง
00.01 – 04.00 น.	1	ครั้ง
04.01 – 08.00 น.	1	ครั้ง

#### 4. สาเหตุของการเกิดอุบัติเหตุ

สาเหตุการเกิดอุบัติเหตุรถโดยสารสาธารณะส่วนใหญ่มาจากพฤติกรรมของผู้ขับขี่จำนวน 9 ครั้ง คิดเป็นร้อยละ 90 ของสาเหตุอุบัติเหตุรถโดยสารสาธารณะทั้งหมด โดยมีสาเหตุมาจากการขับตัดหน้าหรือตามหลังในระยะกระชั้นชิด การขับรดด้วยความประมาท การขับรดฝ่าฝืนเครื่องหมาย/สัญญาณจราจร และการเปลี่ยนช่องทางกระชั้นชิด ส่วนสาเหตุที่มาจากสภาพแวดล้อม มีจำนวน 1 ครั้ง คิดเป็นร้อยละ 10 ของสาเหตุอุบัติเหตุรถโดยสารสาธารณะทั้งหมด โดยมีสาเหตุมาจากสภาพถนนชำรุด รายละเอียดดังแสดงในตารางที่ 3

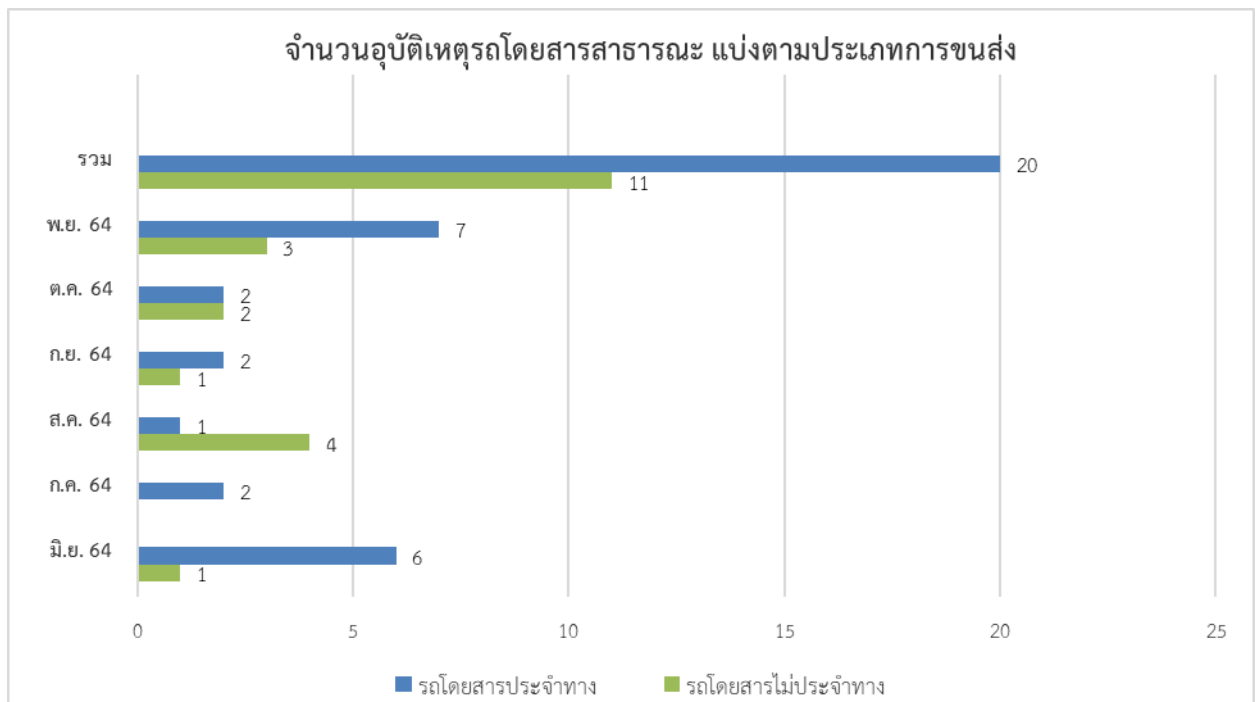
ตารางที่ 3 : สาเหตุของอุบัติเหตุรถโดยสารสาธารณะ

สาเหตุของอุบัติเหตุ	รถต้นเหตุ			
	รถโดยสารสาธารณะ	รถอื่นๆ/คน	ประมาทรวม	รวม
สาเหตุของอุบัติเหตุที่มาจากพฤติกรรมของผู้ขับขี่				
- ขับรถตัดหน้าในระยะกระชั้นชิด	-	2	-	2
- ขับรถตามหลังในระยะกระชั้นชิด	1	-	-	1
- ขับรถด้วยความประมาท	2	1	-	4
- ขับรถฝ่าฝืนเครื่องหมาย/สัญญาณจราจร	-	2	-	1
- เปลี่ยนช่องทางกระชั้นชิด	-	1	-	1
รวม	3	6	-	9
สาเหตุของอุบัติเหตุที่มาจากสภาพแวดล้อม				
- สภาพถนนชำรุด	1	-	-	1
รวม	1	-	-	-
รวมสาเหตุทั้ง 2 ประเภท	4	6	-	10

## 5. เปรียบเทียบอัตราการเกิดอุบัติเหตุและความสูญเสีย

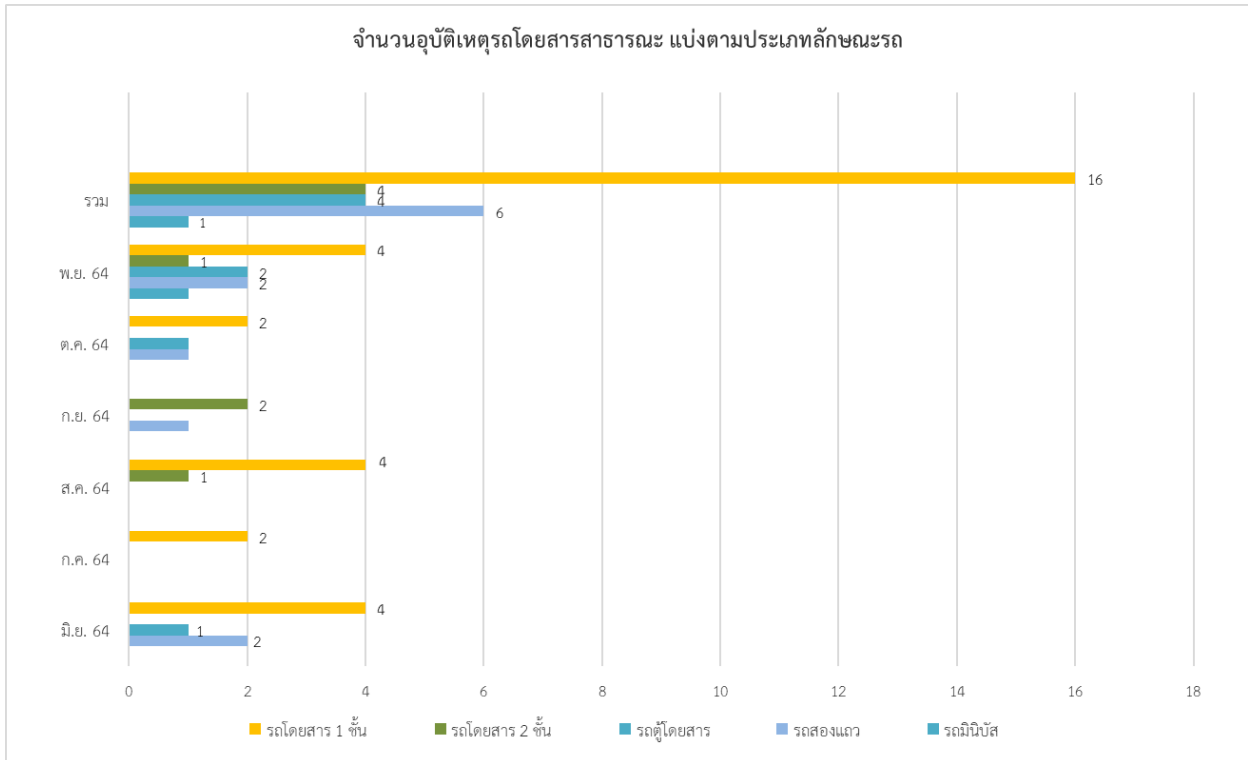
### 5.1 แบ่งตามประเภทการขนส่ง (คัน)

ประเภทการขนส่ง	มิ.ย. 64	ก.ค. 64	ส.ค. 64	ก.ย. 64	ต.ค. 64	พ.ย. 64	รวม
รถโดยสารประจำทาง	6	2	1	2	2	7	20
รถโดยสารไม่ประจำทาง	1	-	4	1	2	3	11
รวม	7	2	5	3	4	10	31



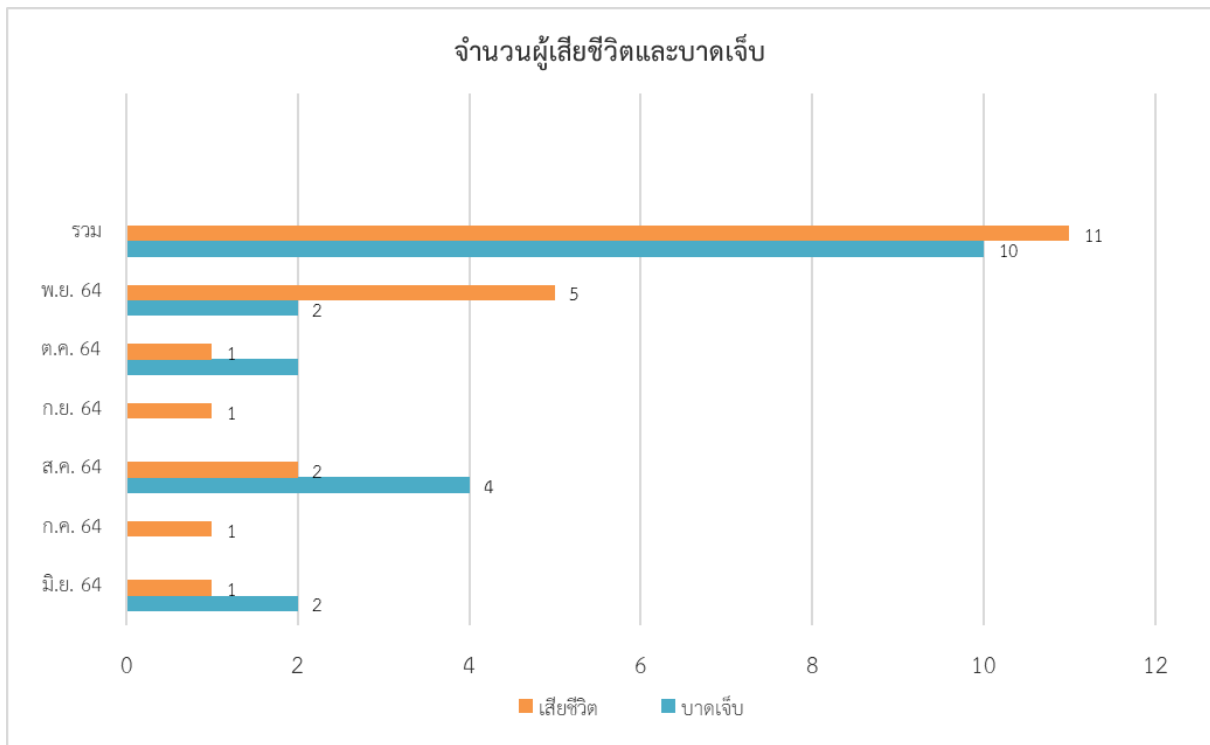
### 5.2 แบ่งตามลักษณะรถ (คัน)

ลักษณะรถ	มิ.ย. 64	ก.ค. 64	ส.ค. 64	ก.ย. 64	ต.ค. 64	พ.ย. 64	รวม
รถโดยสาร 1 ชั้น	4	2	4	-	2	4	16
รถโดยสาร 2 ชั้น	-	-	1	2	-	1	4
รถตู้โดยสาร	1	-	-	-	1	2	4
รถสองแถว	2	-	-	1	1	2	6
รถมินิบัส	-	-	-	-	-	1	1
รวม	7	2	5	3	4	10	31



### 5.3 ความสูญเสีย

ความสูญเสีย	มิ.ย. 64	ก.ค. 64	ส.ค. 64	ก.ย. 64	ต.ค. 64	พ.ย. 64	รวม
เสียชีวิต	1	1	2	1	1	5	11
บาดเจ็บ	2	-	4	-	2	2	10



## 6. ข้อเสนอแนะ และแนวทางการป้องกันการเกิดอุบัติเหตุ

1. เข้มงวดกวดขันให้ผู้ประกอบการขนส่งด้วยรถโดยสารสาธารณะ ต้องปฏิบัติตามเงื่อนไขประกอบการขนส่ง และกฎกระทรวงว่าด้วยความปลอดภัยในการขนส่ง อย่างเคร่งครัด และใช้มาตรการลงโทษขั้นสูงสุดในกรณีเกิดอุบัติเหตุที่มีสาเหตุมาจากการประมาทหรือละเลยไม่ควบคุมกำกับดูแลอย่างเข้มงวด รวมทั้งนำประวัติการกระทำความผิดไปประกอบการพิจารณาต่ออายุใบอนุญาตประกอบการขนส่งด้วย

2. เร่งรัดการกำหนดให้รถโดยสารขนาดใหญ่ต้องมีการติดตั้งระบบเบรกป้องกันล้อล็อก (Anti-Lock Braking System : ABS) เพื่อป้องกันรถลื่นไถลเวลาเหยียบเบรกกะทันหันและรุนแรง ควบคู่ไปกับการให้ความรู้ในการใช้เบรก ABS อย่างถูกต้อง

3. ควรมีการสุ่มตรวจประเมิน (Audit) ผู้ประกอบการขนส่งด้วยรถโดยสารสาธารณะให้ดำเนินการตามเงื่อนไขประกอบการขนส่ง และเร่งรัดออกกฎระเบียบให้ผู้ประกอบการต้องมีผู้จัดการด้านความปลอดภัย หรือ Transport Safety Manager เป็นผู้ควบคุมดูแลด้านความปลอดภัยเส้นทางรถ ตัวรถ และพนักงานขับรถ ให้ปฏิบัติหน้าที่อย่างปลอดภัย ในทุกขั้นตอนที่เกี่ยวข้อง

4. รมรณรงค์ 4 ห้าม 2 ต้อง (4 ห้าม : เมา เร็ว โทรม่วง และ 2 ต้อง : เข็มขัดนิรภัย หมวกนิรภัย) และ “ซบซ่า เปิดไฟหน้า คาดเข็มขัด” ควรให้หน่วยงานภาครัฐ และภาคเอกชนมีส่วนร่วมในการรณรงค์อย่างต่อเนื่อง จนเกิดเป็นวัฒนธรรมของคนไทย

5. ควรรณรงค์ปลูกฝังวินัยจราจร จิตสำนึกด้านความปลอดภัย โดยเริ่มตั้งแต่สถานศึกษาตั้งแต่เยาว์วัย ซึ่งต้องอาศัยสถาบันการศึกษาและความต่อเนื่อง โดยจำเป็นต้องใช้ระยะในการปรับเปลี่ยนพฤติกรรมไปสู่วัฒนธรรมความปลอดภัยอย่างยั่งยืน

6. ควรส่งเสริมสนับสนุนให้ผู้ประกอบการขนส่งติดตั้งระบบกล้อง CCTV หน้ารถ หลังรถ และในรถ บริเวณพนักงานขับรถ เพื่อบันทึกเหตุการณ์และควบคุมพฤติกรรมพนักงานขับรถ

7. ให้เพิ่มความเข้มงวดในการตรวจสภาพรถโดยสารสาธารณะ ทั้งในส่วนของสำนักงานขนส่ง สถานตรวจสภาพรถเอกชน (ตรอ.) และสถานติดตั้ง ตรวจสอบและทดสอบเครื่องอุปกรณ์และส่วนควบที่ใช้ก๊าซเป็นเชื้อเพลิง เพื่อให้รถเป็นไปตามมาตรฐานที่กำหนด

8. ให้ผู้ประกอบการขนส่งหมั่นดูแลและบำรุงรักษารถและเครื่องอุปกรณ์และส่วนควบของรถให้มีความพร้อมต่อการใช้งานอย่างสม่ำเสมอ

9. ส่งเสริมให้ผู้ประกอบการขนส่ง พนักงานขับรถโดยสาร และพนักงานที่ให้บริการในรถโดยสาร มีความรู้ด้านความปลอดภัยและวิธีแก้ไขสถานการณ์เมื่อเกิดอุบัติเหตุหรือเกิดเหตุการณ์ฉุกเฉินขึ้น ซึ่งจะสามารถช่วยลดความรุนแรงของอุบัติเหตุที่จะนำมาซึ่งความสูญเสียต่อร่างกาย และทรัพย์สินได้

-----