



บันทึกข้อความ

ส่วนราชการ กรมการขนส่งทางบก สำนักมาตรฐานงานทะเบียนและภาษีรถ โทร. ๐ ๒๒๗๑ ๘๗๐๓

ที่ คค ๐๔๑๗.๒/ว. ๖๑๖

วันที่ ๑๕ มีนาคม ๒๕๖๐

เรื่อง ชักข้อความเข้าใจประกาศกรมการขนส่งทางบก เรื่อง กำหนดหลักเกณฑ์ วิธีการ และเงื่อนไขในการขออนุญาต การอนุญาต และระยะเวลาในการใช้รถ และเครื่องหมายแสดงการใช้รถที่ใช้เพื่อการทดสอบ พ.ศ. ๒๕๖๐

เรียน รอก., รอว., รอบ., ตรข., ผอ. สำนักทุกสำนัก, ผสพ. ๑, ๒, ๓, ๔, ๕, ผอ. กองทุกกอง, สนท., ผศท. ผกน. ผพร., ขสจ. ทุกจังหวัด และหสข. ทุกสาขา

ตามที่ได้มีประกาศกรมการขนส่งทางบก เรื่อง กำหนดหลักเกณฑ์ วิธีการ และเงื่อนไขในการขออนุญาต การอนุญาต และระยะเวลาในการใช้รถ และเครื่องหมายแสดงการใช้รถที่ใช้เพื่อการทดสอบ พ.ศ. ๒๕๖๐ ลงวันที่ ๓ กุมภาพันธ์ ๒๕๖๐ และมีผลใช้บังคับตั้งแต่วันที่ ๑ เมษายน พ.ศ. ๒๕๖๐ เป็นต้นไป รายละเอียดสามารถดาวน์โหลดได้ที่ <http://www.dlt.go.th> นั้น

ดังนั้น เพื่อให้การปฏิบัติราชการเกี่ยวกับการขออนุญาต การอนุญาต และระยะเวลาในการใช้รถ และเครื่องหมายแสดงการใช้รถที่ใช้เพื่อการทดสอบเป็นไปด้วยความเรียบร้อย จึงขอชักข้อความเข้าใจหลักเกณฑ์ วิธีการ และเงื่อนไขในการดำเนินการ ดังนี้

๑. การอนุญาตให้ใช้รถเพื่อการทดสอบมี ๒ กรณี

(๑) รถทดสอบก่อนผลิต ได้แก่ รถยนต์หรือรถจักรยานยนต์ต้นแบบที่ผลิตหรือประกอบขึ้นใหม่ หรือนำเข้า หรือเปลี่ยนแปลงส่วนหนึ่งส่วนใดของส่วนควบหรือเครื่องอุปกรณ์สำหรับรถต้นแบบ ที่ใช้ขับเพื่อทดสอบสมรรถนะ ประสิทธิภาพ ระบบการทำงานของรถหรือส่วนควบและเครื่องอุปกรณ์สำหรับการศึกษาค้นคว้า วิจัย หรือพัฒนาารถ ให้มีคุณภาพและมาตรฐาน

(๒) รถทดสอบคุณภาพ ได้แก่ รถยนต์ที่ใช้ขับเพื่อทดสอบคุณภาพก่อนที่จะนำออกจำหน่าย โดยการสุ่มตัวอย่างจากรถยนต์ที่ผลิต ประกอบ หรือนำเข้า ในแบบหรือชนิดเดียวกัน

๒. สถานที่ยื่นขอ

การขออนุญาตใช้รถเพื่อการทดสอบ ให้ยื่นคำขอต่อนายทะเบียน ณ สำนักมาตรฐานงานทะเบียนและภาษีรถ กรมการขนส่งทางบก

๓. นายทะเบียนผู้มีอำนาจพิจารณาออกหนังสืออนุญาตและเครื่องหมายแสดงการใช้รถที่ใช้เพื่อการทดสอบในเขตกรุงเทพมหานครและในเขตจังหวัดอื่นทุกจังหวัด ได้แก่ ผู้อำนวยการสำนักมาตรฐานงานทะเบียนและภาษีรถ หรือหัวหน้าส่วนควบคุมบัญชีรถและเครื่องยนต์ หรือหัวหน้างานระบบบัญชีรถและเครื่องยนต์

๔. การอนุญาตและอายุของหนังสืออนุญาตและเครื่องหมายแสดงการใช้รถที่ใช้เพื่อการทดสอบ

(๑) รถทดสอบก่อนผลิต ให้อนุญาตตามจำนวนรถที่ขอ โดยออกหนังสืออนุญาต มีอายุ ๑๘๐ วัน และเครื่องหมายแสดงการใช้รถเป็นรายคัน

(๒) รถทดสอบคุณภาพ ให้อนุญาตจำนวนรถตามความจำเป็นและความเหมาะสม โดยออกหนังสืออนุญาต มีอายุ ๙๐ วัน พร้อมกับเครื่องหมายแสดงการใช้รถทดสอบคุณภาพตามจำนวนที่อนุญาต ทั้งนี้ เครื่องหมายแสดงการใช้รถให้ใช้สับเปลี่ยนกันได้ไม่เฉพาะคันรถ

๕. การขอต่ออายุหนังสืออนุญาตให้ใช้รถเพื่อการทดสอบให้ยื่นคำขอกภายใน ๑๕ วัน ก่อนวันที่หนังสืออนุญาตสิ้นอายุ

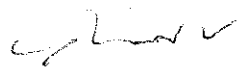
/๖. กรณีหนังสือ...

๖. กรณีหนังสืออนุญาตหรือเครื่องหมายแสดงการใช้รถสูญหายหรือชำรุดในสาระสำคัญ ให้ยื่นคำขอรับใบแทนหนังสืออนุญาตหรือเครื่องหมายแสดงการใช้รถแทนที่สูญหายหรือชำรุดภายใน ๑๕ วันนับแต่วันทราบถึงการสูญหายหรือชำรุดดังกล่าว

ทั้งนี้ กรณีหนังสืออนุญาตหรือเครื่องหมายแสดงการใช้รถสูญหายให้นายทะเบียนบันทึกถ้อยคำผู้ขอไว้เป็นหลักฐานประกอบคำขอด้วย

๗. กรณีการเลิกใช้รถเพื่อการทดสอบหรือหนังสืออนุญาตสิ้นอายุ ให้นายทะเบียนเรียกคืนหนังสืออนุญาตและเครื่องหมายแสดงการใช้รถที่ใช้เพื่อการทดสอบคืนภายใน ๑๕ วัน นับแต่วันที่เลิกใช้รถเพื่อการทดสอบหรือหนังสืออนุญาตสิ้นอายุ แล้วแต่กรณี

จึงเรียนมาเพื่อทราบและถือปฏิบัติ พร้อมทั้งประชาสัมพันธ์ให้ทราบโดยทั่วกันด้วย



(นายณันทพงศ์ เชิดชู)

รองอธิบดี ปฏิบัติราชการแทน

อธิบดีกรมการขนส่งทางบก



ประกาศกรมการขนส่งทางบก
เรื่อง กำหนดหลักเกณฑ์ วิธีการ และเงื่อนไขในการขออนุญาต การอนุญาต
และระยะเวลาในการใช้รถ และเครื่องหมายแสดงการใช้รถที่ใช้เพื่อการทดสอบ
พ.ศ. ๒๕๖๐

เพื่อให้การขออนุญาต การอนุญาต และระยะเวลาในการใช้รถ และเครื่องหมายแสดงการใช้รถ
เพื่อการทดสอบเป็นไปด้วยความเรียบร้อย อาศัยอำนาจตามความในมาตรา ๖/๑ วรรคสาม แห่งพระราชบัญญัติ
รถยนต์ พ.ศ. ๒๕๒๒ ซึ่งแก้ไขเพิ่มเติมโดยพระราชบัญญัติรถยนต์ (ฉบับที่ ๑๗) พ.ศ. ๒๕๕๗ อธิบดีกรมการขนส่ง
ทางบกจึงออกประกาศกำหนดหลักเกณฑ์ วิธีการ และเงื่อนไขในการขออนุญาต การอนุญาต และระยะเวลา
ในการใช้รถ และเครื่องหมายแสดงการใช้รถเพื่อการทดสอบไว้ ดังต่อไปนี้

ข้อ ๑ ประกาศนี้ให้ใช้บังคับตั้งแต่วันที่ ๑ เมษายน พ.ศ. ๒๕๖๐ เป็นต้นไป

ข้อ ๒ ในประกาศนี้

“รถที่ใช้เพื่อการทดสอบ” หมายความว่า

(๑) รถทดสอบก่อนผลิต ซึ่งได้แก่ รถยนต์หรือรถจักรยานยนต์ต้นแบบที่ผลิตหรือประกอบขึ้นใหม่
นำเข้า หรือเปลี่ยนแปลงส่วนหนึ่งส่วนใดของส่วนควบหรือเครื่องอุปกรณ์สำหรับรถต้นแบบ ที่ใช้ขับเพื่อทดสอบ
สมรรถนะ ประสิทธิภาพ ระบบการทำงานของรถหรือส่วนควบและเครื่องอุปกรณ์สำหรับการศึกษา ค้นคว้า
วิจัย หรือพัฒนารถ ให้มีคุณภาพและมาตรฐาน

(๒) รถทดสอบคุณภาพ ซึ่งได้แก่ รถยนต์ที่ผลิต ประกอบ หรือนำเข้ารถที่ใช้ขับเพื่อทดสอบ
คุณภาพก่อนนำออกจำหน่าย โดยวิธีทดสอบรถจากการสูมตัวอย่างในแบบหรือชนิดเดียวกัน

“หนังสืออนุญาต” หมายความว่า หนังสืออนุญาตให้ใช้รถเพื่อการทดสอบก่อนผลิตหรือทดสอบ
คุณภาพ แล้วแต่กรณี

ข้อ ๓ ผู้ขออนุญาตใช้รถทดสอบก่อนผลิตต้องเป็นผู้วิจัยหรือพัฒนา หรือเป็นผู้ได้รับมอบหมาย
ให้เป็นผู้วิจัยหรือพัฒนา หรือส่วนควบและเครื่องอุปกรณ์สำหรับรถ หน่วยงานของรัฐหรือสถาบันการศึกษา
ผู้ผลิต ผู้ประกอบ หรือผู้นำเข้า

ข้อ ๔ ผู้ขออนุญาตใช้รถทดสอบคุณภาพต้องเป็นผู้ผลิต ผู้ประกอบ หรือผู้นำเข้ารถหรือส่วนควบ
และเครื่องอุปกรณ์ของรถที่ได้รับการแต่งตั้งให้เป็นผู้แทนจำหน่ายภายในประเทศจากผู้ผลิต

ข้อ ๕ ผู้ใดประสงค์จะใช้รถเพื่อการทดสอบ ให้ยื่นคำขอต่อนายทะเบียน ณ สำนักมาตรฐานงาน
ทะเบียนและภาษีรถ กรมการขนส่งทางบก พร้อมด้วยเอกสารหลักฐาน ดังต่อไปนี้

(๑) ห้างหุ้นส่วนจำกัด บริษัท จำกัด หรือบริษัทมหาชน จำกัด

(ก) หนังสือรับรองการจดทะเบียนนิติบุคคล พร้อมภาพถ่ายบัตรประจำตัวประชาชนของ
ผู้มีอำนาจลงนาม

(ข) หนังสือรับรองของบริษัทผู้ผลิตหรือผู้แทนจำหน่ายรับรองว่ารถที่ใช้เพื่อการทดสอบมีส่วนควบและเครื่องอุปกรณ์ครบถ้วนถูกต้องตามที่กำหนดในกฎกระทรวงกำหนดส่วนควบและเครื่องอุปกรณ์สำหรับรถ พ.ศ. ๒๕๕๑ ในกรณีที่มีส่วนควบและเครื่องอุปกรณ์ไม่ครบถ้วนถูกต้อง ต้องรับรองว่ามีความมั่นคงแข็งแรงและปลอดภัยเพียงพอที่จะนำมาใช้บนท้องถนน

(ค) หลักฐานเกี่ยวกับรถที่ใช้เพื่อการทดสอบ ดังนี้

๑) กรณีรถทดสอบก่อนผลิต

๑.๑) หลักฐานแสดงข้อมูลของรถ ต้องมีรายละเอียดของรถ ได้แก่ ประเภทรถ จำนวนรถที่ประสงค์จะทำการทดสอบ พร้อมหมายเลขตัวรถและหมายเลขเครื่องยนต์ของรถแต่ละคัน

๑.๒) ภาพถ่ายหลักฐานการเอาประกันภัยตามพระราชบัญญัติคุ้มครองผู้ประสบภัยจากรถ พ.ศ. ๒๕๓๕ ตามจำนวนรถที่ขออนุญาตจะทำการทดสอบ ซึ่งมีระยะเวลาการเอาประกันภัยไม่น้อยกว่าระยะเวลาที่ใช้รถเพื่อการทดสอบ

๒) กรณีรถทดสอบคุณภาพ

๒.๑) ต้องมีรายละเอียดของรถ ได้แก่ ประเภทรถ จำนวนรถที่ประสงค์จะทำการทดสอบตามแผนงานที่ผู้ทำการทดสอบกำหนดไว้ในแต่ละชนิด รุ่นหรือ แบบของรถ ระยะทางและระยะเวลาจะทำการทดสอบของรถแต่ละคัน (Period Covered)

๒.๒) ภาพถ่ายหลักฐานการเอาประกันภัยตามพระราชบัญญัติคุ้มครองผู้ประสบภัยจากรถ พ.ศ. ๒๕๓๕ ตามจำนวนรถที่ขออนุญาตจะทำการทดสอบ ซึ่งมีระยะเวลาการเอาประกันภัยไม่น้อยกว่าระยะเวลาที่ใช้รถเพื่อการทดสอบ

(๒) หน่วยงานของรัฐหรือสถาบันการศึกษา ให้ใช้หนังสือมอบอำนาจจากหน่วยงานของรัฐหรือสถาบันการศึกษา พร้อมด้วยหนังสือรับรองส่วนควบและเครื่องอุปกรณ์และเอกสารหลักฐานหน่วยงานของรัฐหรือสถาบันการศึกษาตาม (๑) (ข) และ (ค) แล้วแต่กรณี

ในกรณีผู้ขออนุญาตไม่ได้มาดำเนินการด้วยตนเองต้องมีหนังสือมอบอำนาจให้ผู้อื่นดำเนินการพร้อมภาพถ่ายบัตรประจำตัวประชาชนของผู้มอบอำนาจลงนามและผู้รับมอบอำนาจด้วย หลักฐานการแต่งตั้งให้เป็นผู้แทนจำหน่ายซึ่งแปลเป็นภาษาไทย

ข้อ ๖ เมื่อนายทะเบียนพิจารณาเอกสารหลักฐานประกอบคำขอแล้วเห็นว่า

(๑) เอกสารหลักฐานไม่ครบถ้วนถูกต้อง ให้แจ้งผู้ยื่นคำขอแก้ไขเพิ่มเติมภายใน ๓๐ วัน นับแต่วันที่ได้รับแจ้ง หากไม่แก้ไขเพิ่มเติมภายในกำหนดเวลาดังกล่าว ให้คำขอเป็นอันยกเลิก

(๒) เอกสารหลักฐานถูกต้องครบถ้วน ให้อนุญาตรถที่ใช้เพื่อการทดสอบและจัดเก็บค่าธรรมเนียมการอนุญาตให้ใช้รถและเครื่องหมายแสดงการใช้รถ พร้อมออกหนังสืออนุญาตและเครื่องหมายแสดงการใช้รถ ดังนี้

(ก) รถทดสอบก่อนผลิต ให้อนุญาตตามจำนวนรถที่ขอ โดยออกหนังสืออนุญาตและเครื่องหมายแสดงการใช้รถเป็นรายคัน

(ข) รถทดสอบคุณภาพ ให้อนุญาตจำนวนรถตามความจำเป็นและความเหมาะสม โดยออกหนังสืออนุญาตและเครื่องหมายแสดงการใช้รถ

ข้อ ๗ หนังสืออนุญาตและเครื่องหมายแสดงการใช้รถที่นายทะเบียนออกให้ ให้เป็นไปตามแบบแนบท้ายประกาศนี้

เครื่องหมายแสดงการใช้รถทดสอบคุณภาพให้ใช้สลับเปลี่ยนกันได้ไม่เฉพาะคันรถ

ข้อ ๘ หนังสืออนุญาตให้มีอายุ ดังต่อไปนี้

(๑) หนังสืออนุญาตให้ใช้รถทดสอบก่อนผลิต ๑๘๐ วัน นับแต่วันอนุญาต

(๒) หนังสืออนุญาตให้ใช้รถทดสอบคุณภาพ ๙๐ วัน นับแต่วันอนุญาต

ข้อ ๙ ผู้ได้รับอนุญาตต้องปฏิบัติตามเงื่อนไข ดังต่อไปนี้

(๑) กรณีรถทดสอบก่อนผลิต

(ก) ให้ใช้รถได้เฉพาะคันที่ได้รับอนุญาตทดสอบ

(ข) ติดเครื่องหมายแสดงการใช้รถให้เห็นได้อย่างชัดเจนที่ด้านหน้าและด้านท้ายรถ ด้านละหนึ่งแผ่น เว้นแต่รถจักรยานยนต์ให้ติดที่ด้านท้ายรถเพียงด้านเดียว

(ค) มีสำเนาหนังสืออนุญาตไว้กับรถที่ใช้เพื่อการทดสอบ

(ง) มีหลักฐานการเอาประกันภัยตามพระราชบัญญัติคุ้มครองผู้ประสบภัยจากรถ พ.ศ. ๒๕๓๕ ซึ่งมีระยะเวลาการเอาประกันภัยไม่น้อยกว่าระยะเวลาที่ใช้รถเพื่อการทดสอบไว้แสดงกับเจ้าหน้าที่

(จ) ต้องให้เฉพาะผู้มีใบอนุญาตขับรถที่ตรงตามลักษณะรถขับรถเพื่อการทดสอบ

(ฉ) ส่งคืนหนังสืออนุญาตและเครื่องหมายแสดงการใช้รถ เมื่อหนังสืออนุญาตสิ้นอายุหรือเลิกใช้รถเพื่อการทดสอบ ภายใน ๑๕ วันนับแต่วันที่หนังสืออนุญาตสิ้นอายุ หรือวันที่เลิกใช้รถเพื่อการทดสอบ

(ช) ในกรณีความเสียหายเกิดขึ้นในระหว่างใช้รถเพื่อการทดสอบ ผู้ได้รับอนุญาตต้องรับผิดชอบทั้งในทางแพ่งและทางอาญา

(๒) กรณีรถทดสอบคุณภาพ

(ก) ติดเครื่องหมายแสดงการใช้รถให้เห็นได้อย่างชัดเจนที่ด้านหน้าและด้านท้ายรถ ด้านละหนึ่งแผ่น

(ข) มีหลักฐานการเอาประกันภัยตามพระราชบัญญัติคุ้มครองผู้ประสบภัยจากรถ พ.ศ. ๒๕๓๕ ซึ่งมีระยะเวลาการเอาประกันภัยไม่น้อยกว่าระยะเวลาที่ใช้รถเพื่อการทดสอบไว้ในรถ

(ค) จัดทำรายงานการใช้เครื่องหมายกับรถที่ทดสอบประจำเดือนผ่านระบบคอมพิวเตอร์ให้นายทะเบียนภายในวันที่ ๑๕ ของเดือนถัดไป ซึ่งอย่างน้อยต้องมีรายละเอียดเกี่ยวกับวันเดือนปีที่ทดสอบ หมายเลขเครื่องหมายแสดงการใช้รถ หมายเลขตัวรถ หมายเลขเครื่องยนต์ เวลาเริ่มต้น เวลาสิ้นสุด ระยะทางรวม (กม.)

(ง) ปฏิบัติตามเงื่อนไขตาม (๑) (ค) (จ) (ฉ) และ (ช)

ข้อ ๑๐ ในกรณีที่หนังสืออนุญาตหรือเครื่องหมายแสดงการใช้รถสูญหายหรือชำรุดในสาระสำคัญ ให้ผู้ได้รับอนุญาตยื่นคำขอรับใบแทนหนังสืออนุญาตหรือเครื่องหมายแสดงการใช้รถแทนที่สูญหายหรือชำรุด แล้วแต่กรณี ต่อนายทะเบียน ณ สำนักมาตรฐานงานทะเบียนและภาษีรถ กรมการขนส่งทางบก ภายใน ๑๕ วัน นับแต่วันทราบถึงการสูญหายหรือชำรุดดังกล่าว

กรณีสูญหายให้นายทะเบียนบันทึกถ้อยคำผู้ขอไว้เป็นหลักฐาน และจัดเก็บค่าธรรมเนียมหนังสืออนุญาตหรือเครื่องหมายแสดงการใช้รถทดสอบ พร้อมออกหนังสืออนุญาตฉบับใหม่และให้ระบุคำว่า "ใบแทน" ไว้ที่ด้านหน้า และเครื่องหมายแสดงการใช้รถตามแบบที่กำหนดไว้ท้ายประกาศ แล้วแต่กรณี

ข้อ ๑๑ ผู้ได้รับอนุญาตประสงค์จะขอต่ออายุหนังสืออนุญาต ให้ยื่นคำขอภายใน ๑๕ วัน ก่อนวันที่หนังสืออนุญาตสิ้นอายุ ณ สำนักมาตรฐานงานทะเบียนและภาษีรถ กรมการขนส่งทางบก พร้อมด้วยหลักฐานตามที่กำหนดไว้ในข้อ ๕ (๑) (ข) และ (ค) หรือ (๒) แล้วแต่กรณี

การอนุญาตให้ต่ออายุหนังสืออนุญาตให้นายทะเบียนออกหนังสืออนุญาตฉบับใหม่ และให้ระบุคำว่า "ต่ออายุ" ไว้ที่ด้านหน้าด้วย

ข้อ ๑๒ ในกรณีผู้ได้รับอนุญาตประสงค์จะเลิกใช้รถเพื่อการทดสอบ ให้ยื่นคำขอต่อนายทะเบียน ณ สำนักมาตรฐานงานทะเบียนและภาษีรถ กรมการขนส่งทางบก พร้อมส่งคืนหนังสืออนุญาตและเครื่องหมายแสดงการใช้รถต่อนายทะเบียน ภายใน ๑๕ วันนับแต่วันที่เลิกใช้รถเพื่อการทดสอบ

ประกาศ ณ วันที่ ๑๖ กุมภาพันธ์ พ.ศ. ๒๕๖๐



(นายสนิท พรหมวงษ์)

อธิบดีกรมการขนส่งทางบก

- ด้านหน้า -



หนังสืออนุญาตให้ใช้รถเพื่อการทดสอบ
(รถทดสอบก่อนผลิต)

เลขที่..... /.....

อาศัยอำนาจตามความในมาตรา ๖/๑ วรรคสาม แห่งพระราชบัญญัติรถยนต์ พ.ศ. ๒๕๒๒
นายทะเบียนอนุญาตให้.....
สำนักงานตั้งอยู่เลขที่..... หมู่ที่..... ตรอก/ซอย.....
ถนน..... ตำบล/แขวง..... อำเภอ/เขต.....
จังหวัด..... หมายเลขโทรศัพท์..... เป็นผู้ได้รับอนุญาต
ให้ใช้รถทดสอบก่อนผลิต โดยใช้กับหมายเลขตัวรถ
หมายเลขเครื่องยนต์ ประเภท
กับเครื่องหมายแสดงการใช้รถหมายเลข..... หนังสืออนุญาตฉบับนี้
ให้มีอายุ ๑๘๐ วัน นับตั้งแต่วันที่..... เดือน พ.ศ. ถึงวันที่.....
เดือน พ.ศ. โดยให้ปฏิบัติตามกฎหมายและเงื่อนไขที่นายทะเบียน
กำหนดไว้ในหนังสืออนุญาตนี้

ให้ไว้ ณ วันที่ เดือน..... พ.ศ.

ลงชื่อ

(.....)

นายทะเบียน

หมายเหตุ : ในกรณีที่จะขอต่ออายุหนังสืออนุญาตนี้ ให้ยื่นคำขอภายใน ๑๕ วัน ก่อนวันที่หนังสืออนุญาตสิ้นอายุ

- ด้านหลัง -

เงื่อนไข

- (๑) ต้องใช้รถเฉพาะคันที่ได้รับอนุญาตทดสอบ
- (๒) ต้องติดเครื่องหมายแสดงการใช้รถให้เห็นได้อย่างชัดเจนที่ด้านหน้าและด้านท้ายรถ ด้านละหนึ่งแผ่น เว้นแต่รถจักรยานยนต์ให้ติดที่ด้านท้ายรถเพียงด้านเดียว
- (๓) ต้องมีสำเนาหนังสืออนุญาตไว้กับตัวรถที่ใช้เพื่อการทดสอบ
- (๔) ต้องมีหลักฐานการเอาประกันภัยตามพระราชบัญญัติคุ้มครองผู้ประสบภัยจากรถ พ.ศ. ๒๕๓๕ ซึ่งมีระยะเวลาการเอาประกันภัยไม่น้อยกว่าระยะเวลาที่ใช้รถเพื่อการทดสอบไว้ในรถ
- (๕) ต้องให้เฉพาะผู้มีใบอนุญาตขับรถที่ตรงตามลักษณะรถขับรถเพื่อการทดสอบ
- (๖) ต้องส่งคืนใบอนุญาตและเครื่องหมายแสดงการใช้รถภายใน ๑๕ วันนับแต่วันที่หนังสืออนุญาตสิ้นอายุ หรือวันที่เลิกใช้รถเพื่อการทดสอบ
- (๗) ในกรณีความเสียหายเกิดขึ้นในระหว่างใช้รถเพื่อการทดสอบ ผู้ได้รับอนุญาตต้องรับผิดชอบทั้งในทางแพ่งและทางอาญา

คำเตือน ผู้รับหนังสืออนุญาตฝ่าฝืนหรือไม่ปฏิบัติตาม เป็นความผิดตามมาตรา ๖/๑ วรรคสาม ต้องระวางโทษตามมาตรา ๖๐ แห่งพระราชบัญญัติรถยนต์ พ.ศ. ๒๕๒๒ ปรับไม่เกิน ๒,๐๐๐ บาท

- ด้านหน้า -



หนังสืออนุญาตให้ใช้รถเพื่อการทดสอบ
(รถทดสอบคุณภาพ)

เลขที่..... /.....

อาศัยอำนาจตามความในมาตรา ๖/๑ วรรคสาม แห่งพระราชบัญญัติรถยนต์ พ.ศ. ๒๕๒๒
นายทะเบียนอนุญาตให้.....
สำนักงานตั้งอยู่เลขที่..... หมู่ที่..... ตรอก/ซอย.....
ถนน..... ตำบล/แขวง..... อำเภอ/เขต.....
จังหวัด..... หมายเลขโทรศัพท์..... เป็นผู้ได้รับอนุญาต
ให้ใช้รถทดสอบคุณภาพรถยนต์ โดยใช้เครื่องหมายแสดงการใช้รถหมายเลข
ถึงหมายเลข..... สำหรับรถชนิด/รุ่น.....
แบบ..... หนังสืออนุญาตฉบับนี้ให้มีอายุ ๙๐ วัน นับตั้งแต่วันที่.....
เดือน พ.ศ. ถึงวันที่..... เดือน พ.ศ.
โดยให้ปฏิบัติตามกฎหมายและเงื่อนไขที่นายทะเบียนกำหนดไว้ในหนังสืออนุญาตนี้

ให้ไว้ ณ วันที่.....เดือน พ.ศ.

ลงชื่อ

(.....)

นายทะเบียน

หมายเหตุ : ในกรณีที่ขอต่ออายุหนังสืออนุญาตนี้ ให้ยื่นคำขอภายใน ๑๕ วัน ก่อนวันที่หนังสืออนุญาตสิ้นอายุ

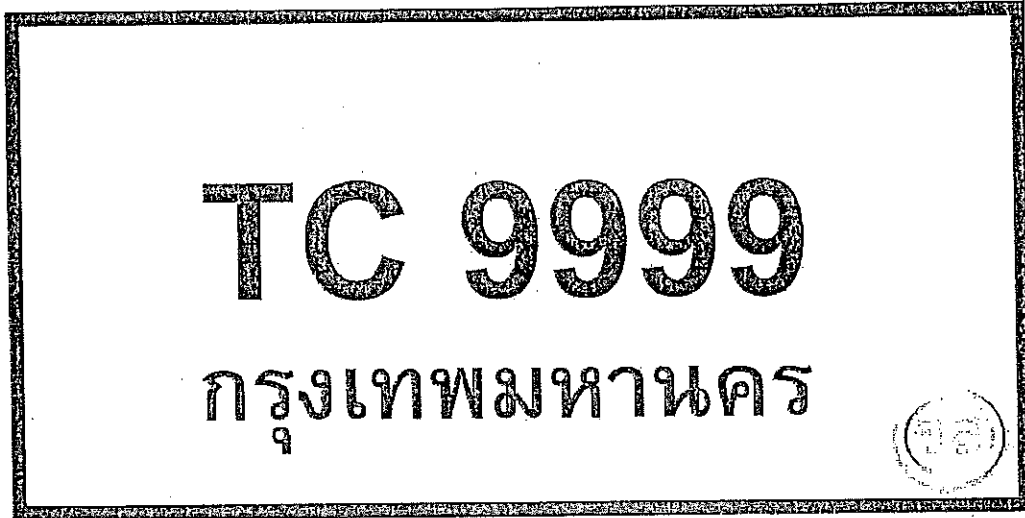
- ด้านหลัง -

เงื่อนไข

- (๑) ต้องติดเครื่องหมายแสดงการใช้รถให้เห็นได้อย่างชัดเจนที่ด้านหน้าและด้านท้ายรถ ด้านละหนึ่งแผ่น
- (๒) ต้องมีสำเนาหนังสืออนุญาตไว้กับตัวรถที่ใช้เพื่อการทดสอบ
- (๓) ต้องมีหลักฐานการเอาประกันภัยตามพระราชบัญญัติคุ้มครองผู้ประสบภัยจากรถ พ.ศ. ๒๕๓๕ ซึ่งมีระยะเวลาการเอาประกันภัยไม่น้อยกว่าระยะเวลาที่ใช้รถเพื่อการทดสอบไว้ในรถ
- (๔) ต้องให้เฉพาะผู้มีใบอนุญาตขับรถที่ตรงตามลักษณะรถขับรถเพื่อการทดสอบ
- (๕) ต้องส่งคืนใบอนุญาตและเครื่องหมายแสดงการใช้รถภายใน ๑๕ วันนับแต่วันที่หนังสืออนุญาตสิ้นอายุ หรือวันที่เลิกใช้รถเพื่อการทดสอบ
- (๖) ในกรณีความเสียหายเกิดขึ้นในระหว่างใช้รถเพื่อการทดสอบ ผู้ได้รับอนุญาตต้องรับผิดชอบทั้งในทางแพ่งและทางอาญา

คำเตือน ผู้รับหนังสืออนุญาตฝ่าฝืนหรือไม่ปฏิบัติตาม เป็นความผิดตามมาตรา ๖/๑ วรรคสาม ต้องระวางโทษตามมาตรา ๖๐ แห่งพระราชบัญญัติรถยนต์ พ.ศ. ๒๕๒๒ ปรับไม่เกิน ๒,๐๐๐ บาท

แบบเครื่องหมายแสดงการใช้รถ สำหรับรถยนต์
(รถทดสอบก่อนผลิต)



๑๕ ซม.

๓๔ ซม.

เครื่องหมายแสดงการใช้รถทดสอบก่อนผลิต สำหรับรถยนต์มีขนาดและลักษณะ ดังนี้

๑. เป็นแผ่นป้ายโลหะขนาดกว้าง ๑๕ เซนติเมตร ยาว ๓๔ เซนติเมตร พื้นแผ่นป้ายเป็นสีขาวสะท้อนแสง ขอบแผ่นป้ายอัดเป็นรอยคุนสีดำ ในแผ่นป้ายมีเครื่องหมาย ชส อยู่ภายในวงกลมอัดเป็นรอยคุนที่มุมล่างด้านขวา ของแผ่นป้าย สามารถมองเห็นได้ชัดเจนด้วยตาเปล่า

๒. ในแผ่นป้ายแบ่งออกเป็นสองบรรทัด บรรทัดที่หนึ่งเป็นตัวอักษร TC นำหน้าตัวเลขไม่เกินสี่หลัก อัดเป็นรอยคุนสีดำ ตัวอักษร TC และตัวเลขมีขนาดสูงไม่น้อยกว่า ๕.๘ เซนติเมตร และกว้างไม่น้อยกว่า ๓.๘ เซนติเมตร และบรรทัดที่สองเป็นตัวอักษรแสดงชื่อกรุงเทพมหานคร ตัวอักษรมีขนาดสูงไม่น้อยกว่า ๒.๑ เซนติเมตร และ กว้างไม่น้อยกว่า ๑.๘ เซนติเมตร

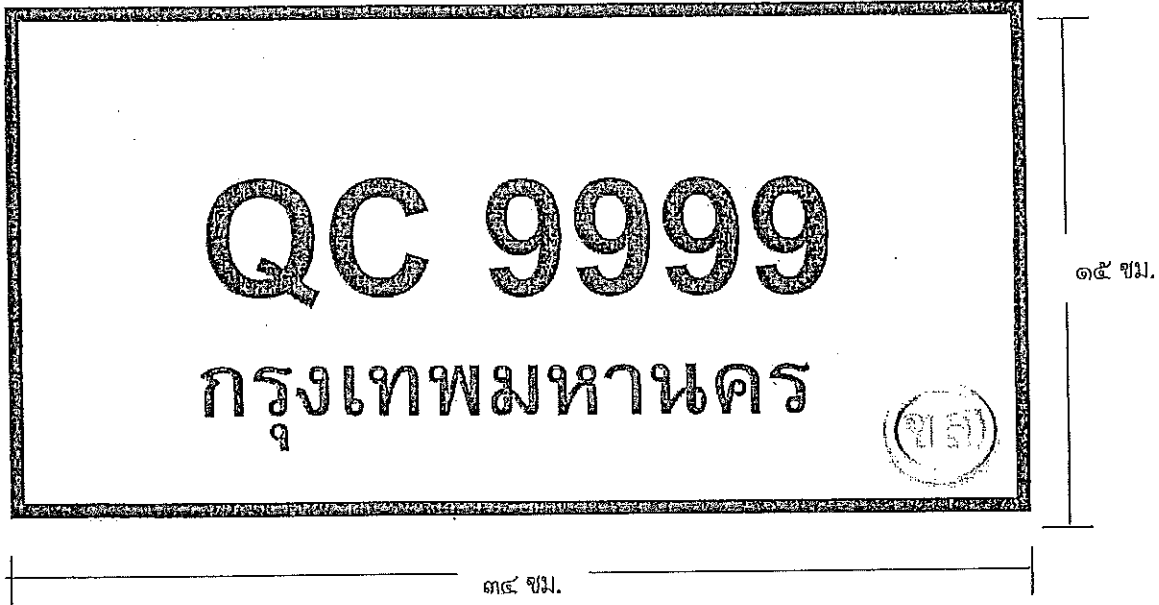
๓. ตัวเลขเครื่องหมายแสดงการใช้รถให้ใช้เลขอารบิก และให้เริ่มตั้งแต่ ๑ ถึง ๙๙๙๙

แบบเครื่องหมายแสดงการใช้รถ สำหรับรถจักรยานยนต์
(รถทดสอบก่อนผลิต)



- เครื่องหมายแสดงการใช้รถทดสอบก่อนผลิต สำหรับรถจักรยานยนต์มีขนาดและลักษณะ ดังนี้
๑. เป็นแผ่นป้ายโลหะขนาดกว้าง ๑๗.๒๐ เซนติเมตร ยาว ๒๒ เซนติเมตร พื้นแผ่นป้ายเป็นสีขาวสะท้อนแสง ขอบแผ่นป้ายอัดเป็นรอยคุนสีดำ ในแผ่นป้ายมีเครื่องหมาย ขส อยู่ในวงกลมอัดเป็นรอยคุนที่มุมบนด้านขวาของแผ่นป้าย สามารถมองเห็นได้ชัดเจนด้วยตาเปล่า
 ๒. ในแผ่นป้ายแบ่งออกเป็นสามบรรทัด บรรทัดที่หนึ่งเป็นตัวอักษร TC มีขนาดสูงไม่น้อยกว่า ๔ เซนติเมตร และกว้างไม่น้อยกว่า ๓ เซนติเมตร บรรทัดที่สองเป็นตัวอักษรแสดงชื่อกรุงเทพมหานคร ตัวอักษรที่มีขนาดสูงไม่น้อยกว่า ๒ เซนติเมตร และกว้างไม่น้อยกว่า ๑.๓ เซนติเมตร และบรรทัดที่สามเป็นตัวเลขไม่เกินสี่หลัก มีขนาดสูงไม่น้อยกว่า ๔ เซนติเมตร และกว้างไม่น้อยกว่า ๓ เซนติเมตร ทั้งนี้ ตัวอักษร TC ตัวอักษรแสดงชื่อกรุงเทพมหานคร และตัวเลขอัดเป็นรอยคุนสีดำ
 ๓. ตัวเลขเครื่องหมายแสดงการใช้รถให้ใช้เลขอารบิก และให้เริ่มตั้งแต่ ๑ ถึง ๙๙๙๙

แบบเครื่องหมายแสดงการใช้รถ สำหรับรถยนต์
(รถทดสอบคุณภาพ)



เครื่องหมายแสดงการใช้รถทดสอบคุณภาพ สำหรับรถยนต์มีขนาดและลักษณะ ดังนี้

๑. เป็นแผ่นป้ายโลหะขนาดกว้าง ๑๕ เซนติเมตร ยาว ๓๔ เซนติเมตร พื้นแผ่นป้ายเป็นสีขาวสะท้อนแสง ขอบแผ่นป้ายอัดเป็นรอยดุนสีดำ ในแผ่นป้ายมีเครื่องหมาย ชส อยู่ภายในวงกลมอัดเป็นรอยดุนที่มุมล่างด้านขวา ของแผ่นป้าย สามารถมองเห็นได้ชัดเจนด้วยตาเปล่า

๒. ในแผ่นป้ายแบ่งออกเป็นสองบรรทัด บรรทัดที่หนึ่งเป็นตัวอักษร QC นำหน้าตัวเลขไม่เกินสี่หลัก อัดเป็นรอยดุนสีดำ ตัวอักษร QC และตัวเลขมีขนาดสูงไม่น้อยกว่า ๕.๘ เซนติเมตร และกว้างไม่น้อยกว่า ๓.๘ เซนติเมตร และบรรทัดที่สองเป็นตัวอักษรแสดงชื่อกรุงเทพมหานคร ตัวอักษรมีขนาดสูงไม่น้อยกว่า ๒.๑ เซนติเมตร และกว้างไม่น้อยกว่า ๑.๘ เซนติเมตร

๓. ตัวเลขของเครื่องหมายแสดงการใช้รถให้ใช้เลขอารบิก และให้เริ่มตั้งแต่ ๑ ถึง ๙๙๙๙